

DESCRITIVO DOS AMBIENTES E CENÁRIOS DE PRÁTICAS DIDÁTICAS

Aprovado pelo CONSEPE – Conselho de
Ensino, Pesquisa e Extensão em 1 de
dezembro de 2025.

Resolução nº 21

WALTER FRANCISCO
SAMPAIO FILHO 05058574802 FRANCISCO SAMPAIO
SAMP
Digitally signed by WALTER
FRANCISCO SAMPAIO
SAMP
Date: 2025.12.01 09:43:17 -0700
Prof. Me. Walter Francisco Sampaio Filho
Presidente do Consepe

LABORATÓRIOS MULTIDISCIPLINARES DE CIÊNCIAS BIOLÓGICAS I E II

VERSÃO 2 - 2025

unifev

unifev

TERMO DE CIÊNCIA E AUTENTICIDADE

Eu, abaixo assinado, declaro para todos os fins de direito:

- Ter plena ciência e reconhecer a autenticidade deste documento emitido em **novembro/2025** pelos **Laboratórios Multidisciplinares de Ciências Biológicas I e II**.
- Que me foi apresentada uma cópia fiel do referido documento e, tive a oportunidade de analisar e compreender integralmente o seu conteúdo e finalidade antes da submissão ao CONSEPE (Conselho de Ensino, Pesquisa e Extensão);
- Que após aprovação pelo CONSEPE a versão oficial estará disponível para consultas em ATOS LEGAIS no site da UNIFEV: <https://unifev.edu.br/site/atos-legais/laboratorios-nucleos-clinicas>;
- Reconheço que o presente Termo de Ciência e Autenticidade tem como objetivo comprovar o meu conhecimento e reconhecimento da validade e veracidade deste documento.

Relação dos signatários:

	Nome	Ciência
Coordenadora do curso de Medicina Veterinária	Prof. ^a Ma. Luciana de Campos Pinto	
Coordenadora do curso de Agronomia	Prof. ^a Ma. Mariane Aparecida Barbará Zanini	

unifev	DESCRIPTIVO DOS AMBIENTES E CENÁRIOS DE PRÁTICAS DIDÁTICAS	VERSÃO v.2
Código	LABORATÓRIOS MUTIDISCIPLINARES DE CIÊNCIAS BIOLÓGICAS I E II	Revisão Nº 01 NOV/2025

SUMÁRIO

1. APRESENTAÇÃO	06
2. FINALIDADE	06
2.1. Objetivos	06
2.2. Atividades Desenvolvidas	07
2.3. Cursos Atendidos	07
2.4. Unidades Curriculares Atendidas	07
3. INFRAESTRUTURA	08
3.1. Descrição	08
3.1.1. Laboratório Multidisciplinar de Ciências Biológicas I	08
3.1.2. Laboratório Multidisciplinar de Ciências Biológicas II	09
3.1.3. Sala de Depósito de Peças Anatômicas	10
3.1.4. Laboratório de Anatomia Patológica	11
3.1.5. Sala de Necropsia	11
3.1.6. Descarte	11
3.1.7. Incubação	12
3.1.8. Depósito	12
3.2. Layout	13
3.2.1. Laboratório Multidisciplinar de Ciências Biológicas I	13
3.2.2. Laboratório Multidisciplinar de Ciências Biológicas II	14
3.2.3. Sala de Depósito de Peças Anatômicas	14
3.2.4. Laboratório de Anatomia Patológica	15

3.2.5. Sala de Necropsia	15
3.2.6. Descarte, Incubação e Depósito	16
4. RECURSOS	16
4.1. Recursos Humanos	16
4.2. Recursos Didáticos	17
4.2.1. Laboratório Multidisciplinar de Ciências Biológicas I	17
4.2.2. Laboratório Multidisciplinar de Ciências Biológicas II	17
4.2.3. Sala de Depósito de Peças Anatômicas	17
4.2.4. Laboratório de Anatomia Patológica	18
4.2.5. Sala de Necropsia	18
4.2.6. Descarte	18
4.2.7. Incubação	18
4.2.8. Depósito	18
5. NORMAS E REGULAMENTOS	18
6. MATRIZ DE RESPONSABILIDADES	19
7. HISTÓRICO DE REVISÕES	19
8. ANEXO (S)	20

1. APRESENTAÇÃO

LOCALIZAÇÃO: UNIFEV – Campus Cidade Universitária – Bloco Medicina Veterinária

ÁREA TOTAL:

- **MULTIDISCIPLINAR DE CIÊNCIAS BIOLÓGICAS I: 104,48 m²** (com salas anexas: depósito de peças anatômicas – 76,45 m², sala de preparação – 72,65 m² e sala de fixação – 13,67 m²).

- **MULTIDISCIPLINAR DE CIÊNCIAS BIOLÓGICAS II: 98,89 m²** (com salas de incubação – 3,56 m², descarte – 3,66 m², e depósito – 3,66 m²).

CAPACIDADE:

- **MULTIDISCIPLINAR DE CIÊNCIAS BIOLÓGICAS I:** 60 alunos

- **MULTIDISCIPLINAR DE CIÊNCIAS BIOLÓGICAS II:** 60 alunos

HORÁRIO DE FUNCIONAMENTO: Segunda a Sexta-feira das 13:30 às 22:48

2. FINALIDADE

Laboratórios destinados ao ensino prático nas áreas de Anatomia Animal, Patologia, Técnicas Cirúrgicas, Anestesiologia, Microscopia, Microbiologia, Biologia Celular, Biofísica, Parasitologia, Fisiologia, Botânica, Acarologia e Nematologia, Fitopatologia, Morfologia e Anatomia Vegetal.

2.1. OBJETIVOS

Proporcionar aos alunos a vivência prática de técnicas laboratoriais, experimentos e análises, desenvolvendo habilidades em manipulação de equipamentos, interpretação de resultados e aplicação de conceitos teóricos na prática.

2.2. ATIVIDADES DESENVOLVIDAS

Nos laboratórios multidisciplinares são realizadas diversas atividades práticas, diretamente relacionadas com as unidades curriculares que utilizam este ambiente. Cada laboratório é destinado à sua devida área como:

Laboratório Multidisciplinar 1: aulas práticas de anatomia animal, patologia geral, técnicas cirúrgicas e anestesiologia.

Laboratório Multidisciplinar 2: aulas de microscopia, microbiologia, biologia geral e celular, biofísica, parasitologia, fisiologia e botânica.

2.3. CURSOS ATENDIDOS

Agronomia e Medicina Veterinária.

2.4. UNIDADES CURRICULARES DESENVOLVIDAS

As unidades curriculares desenvolvidas pelo curso de Agronomia são:

- Morfologia e Anatomia Vegetal:
- Biologia Celular
- Microbiologia
- Acarologia e Nematologia
- Fitopatologia.

As unidades curriculares desenvolvidas pelo curso de Medicina Veterinária são:

- Anatomia Animal
- Patologia Geral
- Técnicas Cirúrgicas
- Anestesiologia

- Microscopia
- Microbiologia
- Biologia Geral e Celular
- Biofísica
- Parasitologia
- Fisiologia.

3. INFRAESTRUTURA

3.1. DESCRIÇÃO

Os Laboratórios Multidisciplinares são espaços amplos e bem equipados, projetados para oferecer um ambiente de aprendizado seguro e completo. O laboratório I conta com áreas anexas essenciais como: sala de depósito e preparação de peças anatômicas, laboratório de anatomia patológica e sala de necropsia. O laboratório II conta com áreas anexas como: sala de incubação, sala de descarte e depósito de materiais reagentes.

Para uma melhor compreensão da disposição dos ambientes, a lousa serve como ponto de referência para os Laboratórios Multidisciplinares I e II. A descrição da "frente" é feita de frente para a lousa, enquanto as demais direções (lateral esquerda, centro, lateral direita e fundo) seguem com o observador de costas para ela. Nas Salas Anexas, a porta de entrada é o ponto de referência, com as descrições seguindo com o observador de costas para a porta de acesso.

3.1.1. Laboratório Multidisciplinar de Ciências Biológicas I

O Laboratório I possui área total de 104,48m² com uma porta de acesso pela lateral direita mais ao fundo, com 16 slots de duas lâmpadas tubulares de LED cada, duas lâmpadas de emergência, sistema de som ambiente com duas caixas de som, quatro paredes revestidas com azulejos

brancos e dois ar-condicionado instalados na lateral esquerda do laboratório.

À frente do laboratório (de costas para o fundo do mesmo) encontra-se um quadro branco (4,5 m de comprimento), uma tela de projeção retrátil, uma mesa e uma cadeira de escritório, um computador, uma mesa de necropsia, uma mesa de apoio para instrumental, um pedestal de foco cirúrgico para reprodução de aulas da marca Deltalife, e um projetor multimídia fixado no teto.

Ao centro estão distribuídas 9 mesas em aço inoxidável para necropsia (90 x 190 x 70cm), 54 banquetas com assentos e encostos plásticos, 9 mesas de apoio para instrumental. Na lateral esquerda estão dispostos dois armários expositores de peças anatômicas, lixo contaminante, 2 calhas metálicas, 2 ar-condicionado, e 3 janelas.

Ao fundo está localizada uma pia de cuba rasa, disposta em uma bancada de granito, descarpac para descarte de perfuro cortantes, lixo comum, um armário de metal para guardar insumos, e uma porta de acesso para sala de depósito de peças anatômicas.

3.1.2. Laboratório Multidisciplinar de Ciências Biológicas II

O laboratório se localiza ao fundo do CEVET, ele conta com duas portas de acesso laterais, com 17 slots de duas lâmpadas tubulares de LED cada, 4 paredes revestidas com azulejos brancos, 2 ar-condicionado instalados na lateral esquerda, e possui 98,89 m². Considerando a frente do laboratório a parede onde se localiza o quadro branco temos:

À frente do laboratório está localizado 1 quadro branco (4,5 m de comprimento), uma tela de projeção retrátil, e um projetor multimídia fixado ao teto. Ao centro está fixado 4 bancadas de granito, revestidas de azulejos brancos, 45 cadeiras com assentos e encostos de plástico, distribuídas entre as bancadas e 38 microscópios também distribuídos igualmente pelas mesmas.

Na lateral direita temos uma bancada de granito com duas pias cuba profunda, sob a qual estão dispostas 5 portas metálicas de correr, 1 lixo

comum e 1 lixo infeccioso, 4 bicos de Bunsen, 1 aparelho de osmose reversa (marca Permution). Na lateral esquerda temos os dois ares-condicionados, e 1 chuveiro com lavador de olhos.

Ao fundo (próximo ao aparelho de osmose reversa) temos uma porta de acesso a sala de descarte, após a porta de acesso a incubação e mais ao fundo a porta de acesso à sala de depósito. Próximo a sala de depósito também ao fundo, e próximo ao chuveiro temos uma bancada de ardósia, sob a qual estão dispostas 3 portas metálicas de correr para guardar aparelhos e utensílios de aula como: centrífuga, ovoscópio, bacias, balança analítica e etc., e uma janela.

3.1.3. Sala de Depósito de Peças Anatômicas

A sala de depósito possui 23,06 m², conta com duas portas de acesso, uma à sua frente que dá acesso ao corredor, e uma à sua esquerda que dá acesso ao laboratório multidisciplinar I, 3 slots de luzes com 2 lâmpadas tubulares de LED, 2 slots de luzes com 4 lâmpadas tubulares de LED, uma luz de emergência, quatro paredes revestidas por azulejos. Consideramos a frente da sala onde se localiza a porta de entrada da mesma pelo corredor.

Ao fundo (considerando que esteja de frente a porta de entrada) encontra-se dispostas 5 caixas d'água de 1.000 litros com salmoura para conservação das peças que ali estão dispostas como: membros inferiores e superiores de animais de grande porte, de espécies como cavalo e bois, répteis, órgãos e etc., e 1 Serra Fita de coluna – 2,20m e 2,55m (marca Berman), 2 janelas. Na lateral esquerda, 1 pia cuba rasa disposta em uma bancada de granito, 1 freezer horizontal com capacidade de 200 litros (marca Metalfrio), 1 lixo contaminante, 1 mangueira alto calibre.

À frente temos dispostos 1 freezer vertical (marca Eletrolux F250), 1 freezer horizontal com capacidade de 200 litros (marca Fricon). Ao centro está disposta 1 mesa inox para necropsia. Na lateral direita estão dispostas 2 prateleiras de madeira para apoio e armazenamento de alguns insumos como sal para realização de solução salina, também está localizada uma porta de acesso para o laboratório de anatomia patológica.

3.1.4. Laboratório de Anatomia Patológica

O laboratório conta com 20,30m², uma porta de acesso vinda da lateral da sala de depósito de peças anatômicas, uma porta de acesso para a sala de necropsia, com 2 slots de quatro lâmpadas tubulares de LED cada, quatro paredes revestidas com azulejos brancos.

À frente do laboratório (considerando que esteja de costas para a porta), está disposto 1 armário de metal com duas portas. Na lateral direita temos 2 prateleiras de metal para guardar insumos, botas, luvas para necropsia e lavagem das salas. Ao centro está disposta 1 mesa de necropsia, 4 banquetas, 1 WAP para limpeza das salas, duas caixas plásticas grandes de armazenamento. Na lateral esquerda temos a porta de acesso a sala de necropsia.

3.1.5. Sala de Necropsia

A sala conta com 29,21 m² uma porta de acesso na lateral esquerda proveniente do laboratório de anatomia patológica, e uma porta principal vinda do fundo do bloco do CEVET, possui 4 refletores, três paredes revestidas com azulejos brancos e uma parede finalizada apenas com pintura, chão revestido com piso emborrachado antiderrapante.

Considerando a porta de entrada principal localizada na frente da sala, e uma pessoa disposta de frente para ela, temos à sua lateral direita a porta de acesso ao laboratório. Ao fundo uma mangueira de alto calibre, uma pia de inox cuba profunda, e ao centro um tronco de contenção para animais de grande porte, fixado ao chão.

3.1.6. Descarte

O descarte possui 4 paredes revestidas de azulejos brancos, uma porta de entrada pelo laboratório multidisciplinar II (na parte frontal) e uma porta de entrada pela lateral do CEVET que se localiza ao fundo do mesmo, um slot com duas lâmpadas tubulares de led cada.

Na parte frontal temos a porta de entrada, mas a direita temos uma descarta com tampa em inox sobre a bancada em L de granito, ao seu lado temos também uma pia de cuba rasa. Acima da bancada em L temos uma outra bancada suspensa em L de ardósia, para armazenamento de utensílios.

Na lateral direita (defronte a porta de entrada) temos também uma escada de metal com 8 degraus. Na lateral esquerda o espaço se encontra vazio. Ao fundo temos a outra porta de acesso ao descarte, sendo a mesma que dá acesso a lateral do CEVET e uma janela.

3.1.7. Incubação

A sala de incubação atualmente é utilizada como depósito e armazenamento de documentos do CEVET, a sala possui m². A sala está situada no fundo do laboratório multidisciplinar II, ela conta com 4 paredes revestidas de azulejos brancos, uma porta de entrada vinda do laboratório e um slot com duas lâmpadas tubulares de led cada.

Na parte da lateral direita (considerando que a frente é onde esta localizada a parte de entrada) temos uma pia de cuba rasa em cima de uma bancada de granito, sob a qual estão dispostas 2 portas metálicas de correr. Acima da pia, suspensa no meio da parede, contém uma bancada de ardósia em L pegando desde a lateral direita até a parte frontal da sala de incubação. Na lateral esquerda tem-se um arquivo de aço com 4 gavetas, e mais ao fundo temos uma calha.

Ao fundo temos 2 arquivos de aço com 4 gavetas cada, e uma janela. Na parte frontal temos apenas a porta de entrada.

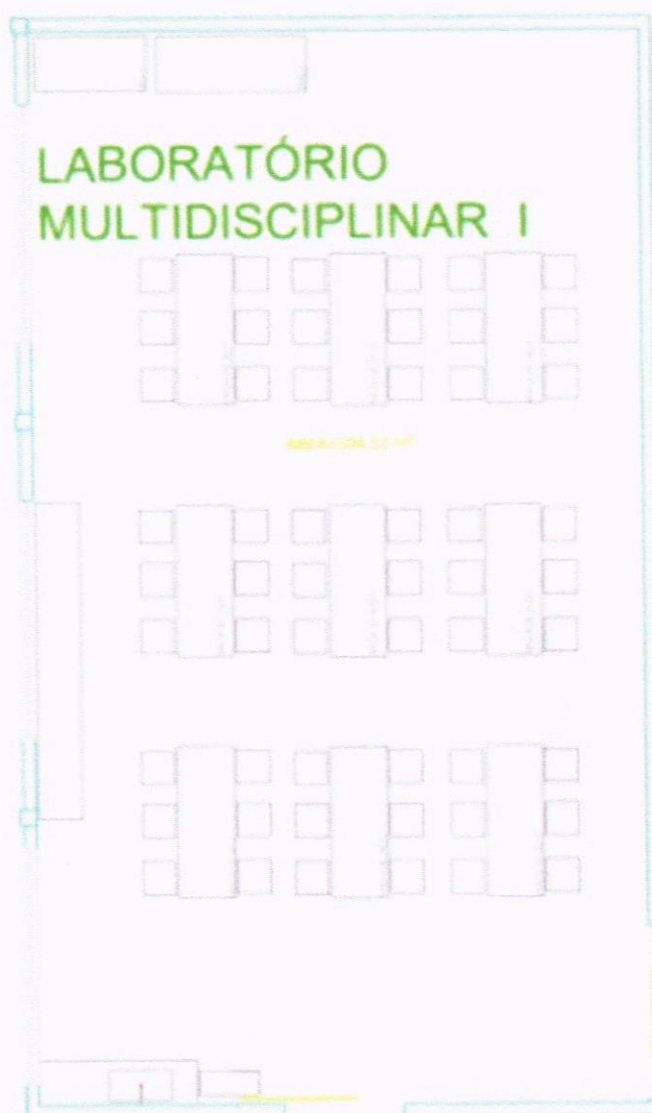
3.1.8. Depósito

O depósito se localiza ao lado da sala de incubação e ao fundo do laboratório multidisciplinar II, ele conta com 4 paredes revestidas por tijolos brancos, uma janela, um slot com duas lâmpadas tubulares de led, e três bancadas suspensas em L de ardósia.

Na parte frontal temos a porta de entrada. Na lateral esquerda está localizada a janela do depósito; na lateral esquerda temos o início das bancadas suspensas, estando localizadas uma sobreposta a outra, com espaços entre elas para armazenamento de documentos, pastas, estereoscópios e vários outros itens utilizados em aula. Ao fundo, de frente a porta de entrada, temos a continuação das bancadas citadas.

3.2. LAYOUT

3.2.1. Laboratório Multidisciplinar de Ciências Biológicas I



3.2.2. Laboratório Multidisciplinar de Ciências Biológicas II



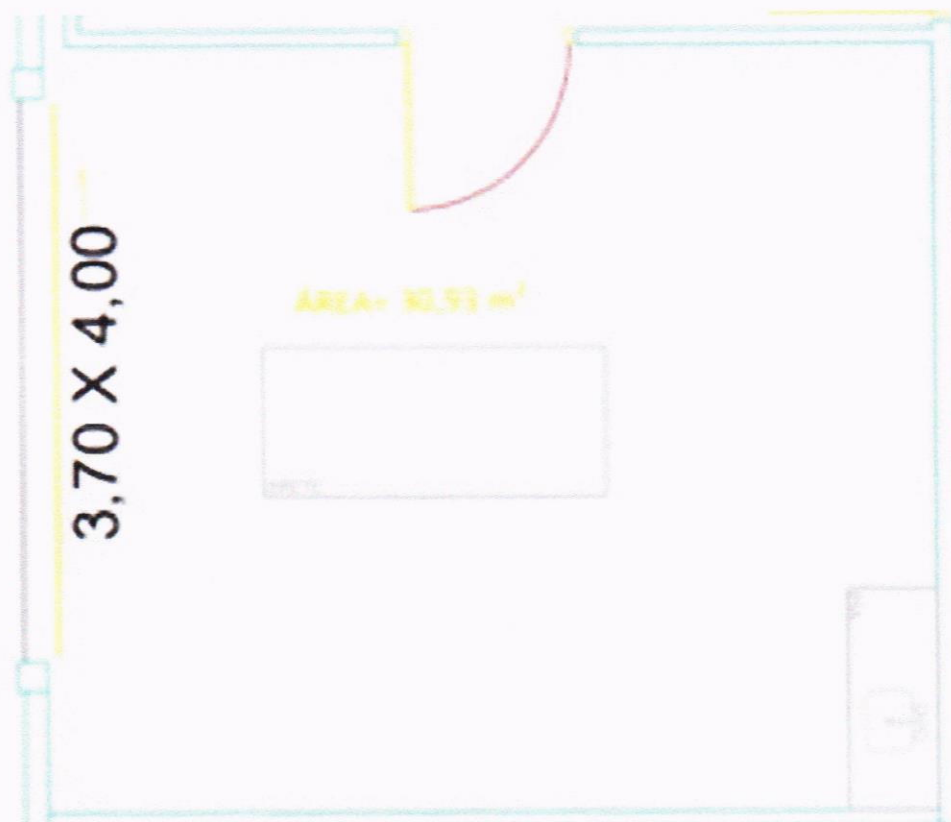
3.2.3. Sala de Depósito de Peças Anatômicas



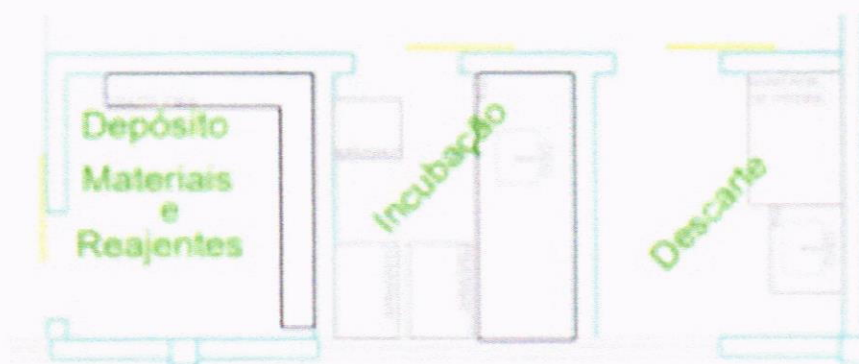
3.2.4. Laboratório de Anatomia Patológica



3.2.5. Sala de Necropsia



3.2.6. Descarte, Incubação e Depósito



4. RECURSOS

4.1. RECURSOS HUMANOS:

A equipe dos Laboratórios Multidisciplinares é composta por profissionais qualificados que asseguram o funcionamento eficiente e a alta qualidade das atividades desenvolvidas:

- Coordenador do Laboratório: atualmente desempenhado pela coordenadora do curso de Medicina Veterinária, responsável por zelar pelo cumprimento do regulamento do laboratório, garantindo organização e a segurança das operações.

- Supervisor de Laboratório: responsável direto pela gestão de recursos, manutenção da infraestrutura e coordenação de equipe, o Supervisor garante que o ambiente esteja sempre em plenas condições de uso para estudantes e docentes.

- Colaboradores do setor: atualmente contamos com uma colaboradora, cuja função é auxiliar de laboratório com a carga horária de trabalho das 12:30h às 23:00h de segunda à sexta-feira. A mesma é responsável pela preservação do espaço e do patrimônio, atendimento às demandas de atividades, organização da agenda, e entre outras funções essenciais que mantêm a rotina do laboratório fluida e eficiente.

- Auxiliares de Higienização: conta com uma colaboradora, que atua das 11:00h às 21:18h. Ela desempenha um papel fundamental, garantindo que os ambientes sejam continuamente higienizados. A comprovação

dessa dedicação é feita através das fichas de registro de limpeza, assinadas diariamente, atestando a manutenção de um padrão de higiene rigoroso.

4.2. RECURSOS DIDÁTICOS

4.2.1. Laboratório Multidisciplinar de Ciências Biológicas I

10 mesas de necropsia, 10 mesas de apoio instrumental, 54 banquetas, 1 foco cirúrgico (Deltalife), 1 tela de projeção retrátil, 1 projetor multimídia, 1 mesa de escritório, 1 computador, 1 quadro branco, 1 cadeira de rotativa, 2 armários expositores, 2 calhas, 2 ar-condicionado, 1 lixo comum, 1 lixo infectante, 1 descarpac, 1 armário de metal, uma pia de cuba rasa.

4.2.2. Laboratório Multidisciplinar de Ciências Biológicas II

4 bancadas centrais de apoio, 1 bancada lateral de apoio, 1 estufa de microbiologia 30 litros (marca Sinergia), 38 microscópios (marca Nikon), 45 cadeiras, 1 quadro branco, 1 agitador magnético (marca Ethiktechnology), 1 aparelho de osmose reversa (marca Permution), 1 centrífuga (marca Centrilab), 1 Analisador bioquímico semiautomático (modelo BA 88A – marca Mindray), 4 bicos de Bunsen, 19 lupas estereoscópicas (marca Lumen), 1 chuveiro com lavador de olhos, vidrarias diversas, 1 ovoscópio (marca ChocaFast), 1 descongelador de sêmen e embriões (marca WTA), 1 aplicador de sêmen universal com trava automática (marca WTA), 1 mesa platina (marca), 1 computador, 1 data show, 2 pias com cuba profunda, 2 aparelhos de ar condicionado, 2 calhas metálicas.

4.2.3. Sala de Depósito de Peças Anatômicas

1 mesa de necropsia, 5 caixas d'água de 1.000 litros, 1 Serra Fita de coluna (marca Berman), 1 freezer horizontal com capacidade de 200 litros (marca Metalfrio), 1 lixo contaminante, 1 mangueira alto calibre, 1 pia cuba rasa, 1 freezer vertical (marca Eletrolux F250), 1 freezer horizontal com capacidade de 200 litros (marca Fricon), 2 prateleiras de madeira.

4.2.4. Laboratório de Anatomia Patológica

1 armário de metal com duas portas, 2 prateleiras de metal, 1 mesa de necropsia, 4 banquetas, 1 WAP, 2 caixas plásticas grandes.

4.2.5. Sala de Necropsia

1 mangueira de alto calibre, 1 pia de inox cuba profunda, 1 tronco de contenção para animais de grande porte.

4.2.6. Descarte

1 pia com cuba profunda em inox, 1 descarga com tampa em inox, 1 bancada em L de ardósia, 1 bancada em L de granito.

4.2.7. Incubação

2 arquivos em aço com 4 gavetas cada, 1 arquivo em madeira com 4 gavetas, 1 pia com cuba profunda, 1 bancada em L em ardósia, 1 bancada em L em granito.

4.2.8. Depósito

1 escada, 4 prateleiras em L de ardósia para guardar insumos para aulas práticas.

5. NORMAS e REGULAMENTOS

Os Laboratórios Multidisciplinares de Ciências Biológicas I e II estão em conformidade com:

- Regulamento de Funcionamento dos Laboratórios Multidisciplinares de Ciências Biológicas I e II.

- Manual de Biossegurança – CEVET;
- Plano de Avaliação Periódica de Espaços e Atendimentos;
- Plano de Gerenciamento de Manutenção Patrimonial de Equipamentos;
- Plano de Gerenciamento de Resíduos dos Serviços de Saúde.

Os documentos citados acima encontram-se disponíveis em:
<https://unifev.edu.br/site/atos-legais/laboratorios-nucleos-clinicas>

6. MATRIZ DE RESPONSABILIDADES

ATIVIDADE	RESPONSÁVEL
Elaboração e Revisão	Jessica Cristina Lucas
Supervisão de Elaboração e Revisão	Marcílio Brunini
Aprovação	CONSEPE
Apropriação	Prof. ^a Ma. Luciana de Campos Pinto

7. HISTÓRICO DE REVISÕES

VERSÃO	DATA	DESCRIÇÃO	AUTOR
v.1	04/03/2024	Submetido à aprovação pelo CONSEPE em 18/11/2024.	Joseline Andressa Sanches Nádia Lissoni Giolo Fernandes Luís Carlos Albacete Júnior
v.2	10/11/2025	Alteração do layout. Adição do “ <i>Termo de Ciência e Autenticidade</i> ”. Ajuste e complementação das informações.	Jessica Cristina Lucas

8. ANEXOS

Não se aplica.

Votuporanga, 10 de novembro de 2025.



Jessica Cristina Lucas

Auxiliar de Laboratório



Marcílio Brunini

Supervisor de Laboratórios